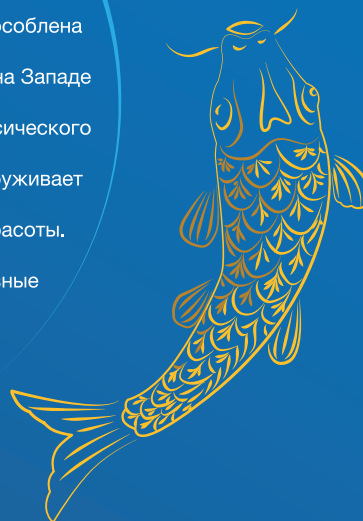


ГАРМОНИЯ В КАЖДОЙ УЛЫБКЕ

КОНФЕРЕНЦИЯ **MIS** ЗАПАД-ВОСТОК
Hilton, Тель Авив, Июнь 20-21, 2019
Под патронажем д-ра Бернарда Дахана



Культура оказывает огромное влияние на наши эстетические требования и нормы. Культурные ценности и образ жизни, безусловно, являются определяющими факторами в формировании вкуса и стандартов красоты, и к этому должна быть приспособлена современная эстетическая стоматология. В то время как на Западе эстетическая стоматология находится под влиянием классического подхода, знакомство с восточными культурами обнаруживает совершенно иную концепцию эстетического идеала и красоты. Цель этой уникальной конференции - представить разные подходы к пониманию и созданию прекрасного и найти гармонию для каждой улыбки.



МОДЕРАТОРЫ

Проф. Нитсан Бичачо, (Израиль)
Д-р. Бернард Дахан, (Израиль)

ДОКЛАДЧИКИ



БЕРНАРД ДАХАН
Bernard Dahan, (Israel)



ИНЬЯКИ ГАМБОРЕНА
Iñaki Gamborena, (Spain)



ЭРИК ВАН ДОРЕН
Eric Van Dooren, (Belgium)



МАСАНА СУЗУКИ
Masana Suzuki, (Japan)



ФЛОРИН КОФАР
Florin Cofar, Romania, (USA)



МАСАЮКИ ОКАВА
Masayuki Okawa, (Japan)



МИРЕЛА ФЕРАРУ
Mirela Feraru, (Israel)

MIS[®]

mis®

20-21/06

КОНФЕРЕНЦИЯ MIS ЗАПАД-ВОСТОК

Четверг, 20 июня

- Торжественный прием



БЕРНАРД ДАХАН
Bernard Dahan, (Israel)

«Вступительное слово - тайна гармонии»

В нашем мире эстетике отводится главенствующая роль, и она часто ассоциируется с гармонией. Приятное для глаза расположение различных элементов и их правильное сочетание могут быть сродни гармонии, присущей как искусству, так и общественным наукам - когда эти два фактора воспринимаются как единое целое. Что это: только магическая пропорция, математическая формула или же нечто большее? Различные культуры также сделали свой вклад в прочтение концепции гармонии и соответственно адаптировали ее. Художники и другие творческие работники также имеют свою собственную точку зрения на это явление, по-своему его интерпретируют, находясь при этом под влиянием общественных тенденций, образа жизни и философии. Эстетика в стоматологии не может не отражать культурные и географические особенности, в которых гармония часто представляется в виде индивидуальной очаровательной улыбки.



МАСАНА СУЗУКИ
Masana Suzuki, (Japan)

«Менеджмент тканей вокруг имплантатов как обязательное условие имплантации»

Чтобы получить стабильность при восстановлении зубного ряда имплантатами, необходимо обеспечить как качество, так и количество мягких и твердых тканей вокруг имплантата. Если мы оглянемся назад, то увидим, что было время, когда акцент делали скорее на твердых тканях, чем на мягких. И только совсем недавно стала общепризнанной важность мягких тканей. Роль мягких тканей вокруг имплантатов заключается просто в функциональности и эстетике. Функция означает защитный барьер, который защищает восстанавливаемый реставрацию на имплантате. Эта роль отводится кератинизированной ткани вокруг имплантата. Эстетика является важным требованием, главным образом, во фронтальной области. При рассмотрении случая восстановления имплантатами необходимо построить структуру, которая будет отличаться от структуры на естественных зубах. Во время этой лекции автор хотел бы рассмотреть, главным образом, менеджмент мягких тканей вокруг имплантатов с учетом как функционального, так и эстетического характера, исходя из клинического прогноза.



ФЛОРИН КОФАР
Florin Cofar, Romania, (USA)

«Цифровое лечение в зоне улыбки - будущее уже здесь»

Основы цифровой стоматологии. Архитектура лечения. Основы планирования улыбки, исходя из клинического подхода. Планирование с использованием естественной морфологии и расширение возможностей CAD-CAM для копирования. 3D печать - библиотека печатных конструкций / цифровая альвеолярная модель. Методика 3D-окрашивания для монолитных реставраций. Цифровые синапсы - ортодонтическая и хирургическая интеграция - варианты, доступные сегодня. Клиническая работа от А до Я.



ИНЬЯКИ ГАМБОРЕНА
Iñaki Gamborena, (Spain)

«Костная поддержка и гармония - клинические решения, принимаемые в день удаления зуба»

Эта лекция будет посвящена различиям в протоколах, когда речь идет о хирургических и ортопедических критериях при немедленном или отсроченном лечении с помощью имплантатов во фронтальном отделе, если в качестве средства поддержания объема используются только процедуры трансплантации мягких тканей. Мы рассмотрим необходимость трансплантации, выбора донорского участка и гистологию, которые существенно влияют на окончательный результат. Будут обсуждаться критерии, методы и инструменты, позволяющие достичь наилучших и наиболее надежных результатов в отношении лечения имплантатами в переднем участке зубной дуги. От ключевого аспекта, вовлеченного в принятие решения к выполнению, принимаем при этом во внимание все аспекты, которые должен учитывать врач.



ЭРИК ВАН ДОРЕН
Eric Van Dooren, (Belgium)

«Гармония и восстановление зубов в зоне улыбки. Могут ли полные стоматологические реставрации обеспечить гармонию?»



МАСАЮКИ ОКАВА
Masayuki Okawa, (Japan)

«Меньше значит больше - вклад минимально инвазивной эстетической стоматологии в гармонию»

В последнее время наблюдаются получение благоприятных результатов во многих случаях эстетической и функциональной реабилитации с использованием минимально инвазивных методик. Это стало возможным благодаря развитию биомиметических достижений в методиках бондингов и методах лечения, основанных на этиологическом подходе. Кроме того, во многих клинических случаях использование микроскопа позволило нам получать точные и предсказуемые результаты. С другой стороны, в эпоху цифровых технологий производство реставраций с помощью CAD/CAM стало обычным делом, и теперь это инструмент, используемый в обследовании, диагностике и принятии решений о лечении. Будущие перспективы минимально инвазивной эстетической реабилитации с использованием цифрового подхода потребуют обсуждения следующих клинических моментов.



ИНЬЯКИ ГАМБОРЕНА
Iñaki Gamborena, (Spain)

«Секрет профиля прорезывания: гармония между реконструкцией и биологическими тканями»

Цель создания гармоничного «эстетического» результата вокруг зубных имплантатов, который имитирует окружающие зубы и состояние мягких тканей, а также морфологию, является действительно сложной при создании и поддержании в долгосрочной перспективе. Эстетический результат и естественный внешний вид реставрации на имплантате в конечном итоге зависят от выполнения работы и понимания задач

командой, принимающей участие на различных этапах лечения. Будут обсуждены ключевые элементы и основные критерии достижения наилучшего результата протезирования, связанного с объемом мягких тканей в месте имплантации, и выбором правильной методики для достижения максимального результата.

В центре внимания будут клинические критерии, последовательность процедур / выбор времени и современные методы протезирования для максимизации оптимальной эстетики в сочетании с поддержанием связи с зуботехнической лабораторией, что является критическими элементами в достижении интеграции десны и эстетического успеха.



МАСАНА СУЗУКИ
Masana Suzuki, (Japan)

«Достижимо ли восстановление утраченного сосочка? Миф или реальность?»

Излишне говорить, что как вертикальные, так и горизонтальные уровни мягких тканей являются важными факторами, определяющими успех эстетической реставрации. Это особенно верно в отношении уровня мягких тканей в интерпроксимальном пространстве, и он оказывает существенное влияние на морфологию реставрации. Менеджмент мягких тканей в этой области является обязательным. Тем не менее, реконструкция мягких тканей в потерянном интерпроксимальном пространстве является очень технически чувствительной из-за ее анатомической морфологии и хирургического дизайна лоскута, который необходимо тщательно продумывать.

Во время этой лекции автор хотел бы рассмотреть клинические ключевые моменты из собственной практики наряду с клиническими случаями восстановления мягких тканей между естественными зубами, между понтиками и имплантатами, а также между имплантатами, и между понтиками.

Пятница, 21 июня



ЭРИК ВАН ДОРЕН
Eric Van Dooren, (Belgium)

«Цифровой рабочий процесс в клинике - это реальность в повседневной практике и для одного доктора?»

Наша главная цель - добиться лучшего понимания возможностей цифровой стоматологии сегодня и иметь возможность использовать ее для повышения эффективности как клинической, так и предпринимательской деятельности, а также современных возможностей реставрации, пытаюсь при этом различать между тем, что является доказательством концепции (то, что может быть сделано) и эффективным производственным процессом с точки зрения стоматолога. В этой лекции будет рассмотрен доступный на сегодняшний день набор цифровых инструментов для традиционных аналоговых концепций и традиционных рабочих мест. В частности, это будет касаться трех важных аспектов полной реабилитации: копирование естественных форм и перенос естественной морфологии на монолитные реставрации; дизайн трансдесневых сегментов путем копирования естественных корневых профилей; и интеграция навигационной хирургии в процесс имплантации, перо и протезирования.



ИНЬЯКИ ГАМБОРЕНА
Iñaki Gamborena, (Spain)

«Задача: достижение гармонии и решение эстетических дилемм в сложных случаях»

Планирование эстетической предсказуемости и успеха в стоматологической имплантации представляет собой серьезную проблему для стоматологической команды. Эстетический результат и естественный внешний вид реставрации на имплантате в конечном итоге зависят от выполнения работы и понимания задач всей командой, принимающей участие на различных этапах лечения. Эта презентация посвящена различным клиническим критериям и современным хирургическим и ортопедическим методикам для обеспечения максимально оптимальной эстетики в сочетании с ортодонтией, которая является критическим элементом для достижения интеграции десны и эстетического успеха в сложных случаях несостоятельности имплантатов.



МАСАЮКИ ОКАВА
Masayuki Okawa, (Japan)

«Меньше значит больше - вклад минимально инвазивной эстетической стоматологии в гармонию»

1. Во многих клинических случаях сообщалось о переходе от миниинвазивного к неинвазивному лечению путем максимального сохранения здоровых структур зуба; но нужно ли вообще проводить редукцию зубов? Или как правильно обозначать финишную линию коронки и краевую морфологию? Будет ли это реставрация с использованием полных виниров или аддитивных виниров? В каком объеме потребуется препарирование зубов для соответствующих реставрационных материалов?
2. В случае фиксации реставраций с применением бондинга для максимизации предсказуемости реставрации важна точность, но каковы будут ключевые моменты в клинической работе, позволяющие поддерживать эту высокую предсказуемость, когда на смену традиционным реставрационным работам приходят цифровые технологии?
3. Каковы будут надлежащие руководящие принципы выбора для всех соответствующих материалов при использовании традиционных или цифровых реставрационных методов?
4. В случае минимально инвазивного восстановительного лечения с целью полной реставрации зубного ряда, предусматривающего окклюзию, «тест-драйв» предварительной реставрации, учитывающий как функцию, так и эстетику, является обязательным. Однако, что будет являться ключевым для непрямых адгезивных реставраций, которые не учитывают факторы ретенции и сопротивления?
5. Желательно разработать 3D-сканер для лица в сочетании с цифровой лицевой дугой и цифровыми окклюзионными инструментами.



МИРЕЛА ФЕРАРУ
Mirela Feraru, (Israel)

«Гармония на уровне зубодесневого соединения»

Для достижения гармоничного эстетического результата непрямых реставраций в зоне улыбки врач должен не только выбирать материал для реставрации, но также анализировать и соотносить тип и цвет абатмента и интеграцию всего реставрационного комплекса с окружающими тканями, будь то естественный зуб (витальный или невитальный) или имплантат.

В тех случаях, когда необходимо восстановить зубной ряд на различных типах прилегающих абатментов, лечение становится еще более сложным. Следует заранее планировать различные фазы восстановительного перо-реставрационного лечения, чтобы в итоге получить гармоничный естественный результат, благодаря выбору наиболее подходящие материалы для каждого участка, так чтобы комбинированные комплексы абатмент-коронка сочетались друг с другом, а также с соседними зубами рядом и с живым пародонтом в эстетической и здоровой среде.

Будут представлены современные стратегии, в которых были восстановлены различные типы абатментов с использованием разнообразных лабораторных и клинических методов восстановления.

Концепции реставрации на основе модели и контурирования шейки зуба будут представлены и проанализированы в различных клинических случаях с эстетическими проблемами.



МАСАНА СУЗУКИ
Masana Suzuki, (Japan)

«Менеджмент тканей вокруг имплантатов как обязательное условие имплантации»

Одним из нескольких серьезных осложнений при эстетической реставрации на имплантатах является незарращение (дегисценция) мягких тканей в области вокруг имплантата. Решение этой проблемы можно условно разделить на следующие три варианта: • Удаление и установка имплантата в новой области. • Реконструкция ортопедического компонента и реконструкция окружающих тканей. • Спящий имплантат и альтернативная реставрация. Комбинируя эти три варианта, мы можем бросить вызов проблеме дегисценции мягких тканей вокруг имплантата. Однако это также считается технически сложным решением. На самом деле, десять лет тому назад было заявлено, что реконструкция мягких тканей вокруг имплантатов невозможна. Однако, в последнее время появились некоторые статьи, в которых оценивалось применение соединительнотканых трансплантатов. Эти статьи ограничиваются описанием случаев одиночных имплантатов.